



## XG1000 系統主機 使用手冊///



## 系統介紹

XG1000系統主機是屬於小型的專用電腦，你可以在任何地方、任何時間監控你家中的網路攝影機與其他設備，並隨時取得訊息，你只要能連接網路及電腦(使用Windows XP 或 2000) 甚至可以使用你的手機在世界各地監控XG1000系統主機。

首先，你只須使用一部個人電腦來安裝你的XG1000主機；在安裝時，使用IE瀏覽器或其他網路瀏覽器介面來設定系統主機的 control 頁，安裝完成後就可以用遠端網路來監控你的網路攝影機和其他設備。為了使用者的安全，XG1000主機和遠端網頁都會有帳號和密碼保密。

系統主機安裝完成後,與遠端網頁的資料傳送會透過網路瀏覽器的遠端服務。用來操作遠端網頁的電腦可以是你先前用來安裝系統的電腦或是有連結到網際網路的任何其他電腦。在操控遠端網頁時，除了使用網頁附掛的程式看現場轉播錄影以外，不需要安裝其他特殊軟體，第一次使用時軟體就會自動安裝完成。

本系統攝影機是採用IP網路攝影機，這些設備會通過正常的網路線相連。假如你不想用乙太網路線佈線的話，你也可以使用電力線通信(PLC)模組來代替乙太網路線。

除了網路攝影機之外，你也可以控制電燈和其他器具的開關，甚至可以使用偵測器模組來監測溫度，探知門、窗戶、或其它入口，被打開或關閉，漏水狀況和任何位移；這些設備都是採用乾電池供電並且跟XG1000系統主機無線通訊。

### 遠端網頁平台提供—

- 監視現場轉播錄影
- 檢查設備狀態
- 警戒及解除設備警戒
- 設定聚集指令管理事件和時間
- 拍照和錄影儲存
- 調閱事件檔案



假如你的手機能夠執行 Java 應用程式，你可以使用手機遠端監控大部份的系統主機功能，下載相關應用程式就能使用手機操作遠端網頁(部份手機只能收到文字訊息，而不能監視現場轉播錄影及控制設備)。

## 首次安裝 ///

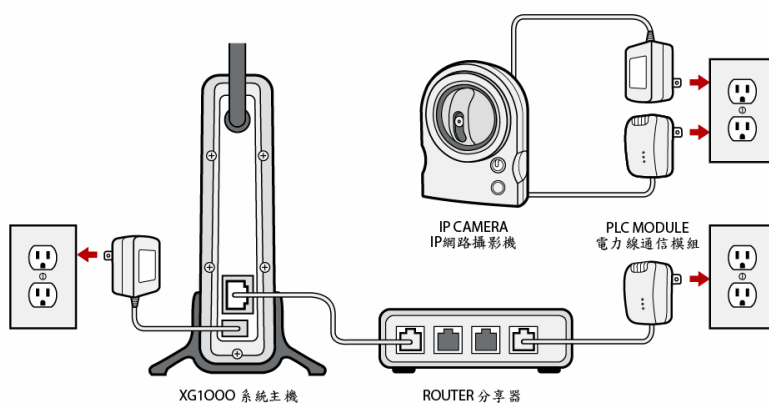
先確認你的網際網路和分享器已啟動後才能進行此安裝。

### 下列各項步驟將說明如何—

- 安裝硬體
- 安裝軟體
- 設定系統主機帳號和密碼
- 註冊遠端帳號
- 搜尋偵測器和網路攝影機
- 安裝分享器
- 下載安裝軟體到行動電話裡

### 安裝硬體:

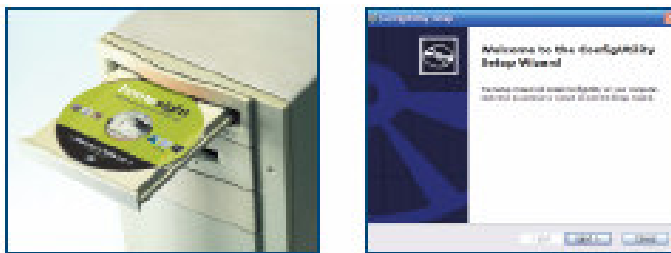
- (1) 將包裝盒內所提供的乙太網路線接上系統主機另一端連接到你的分享器，然後插上變壓器，開啟XG1000系統主機。
- (2) 準備一台電腦並且連接到你的分享器。
- (3) 使用一條乙太網路線把網路攝影機LAN的輸出孔直接插上你的分享器，並且接上網路攝影機的變壓器。(你也可以使用電力線通信PLC模組的方式進行安裝，請參考下圖)。



XG1000 系統主機  
IP CAMERA IP網路攝影機  
ROUTER 分享器  
PLC MODULE 電力線通信模組

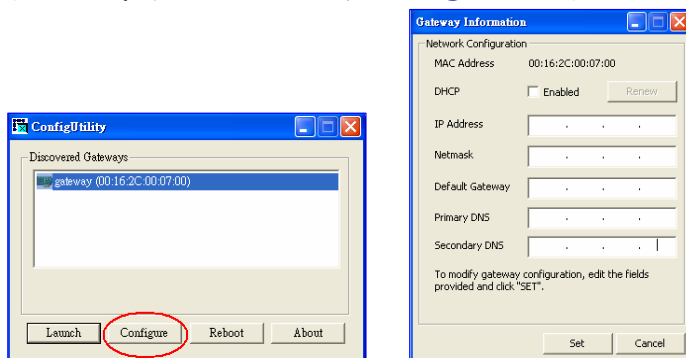
## 安裝軟體:

將附有Config Utility程式的安裝軟體放入電腦光碟機(MAC不相容)，軟體會自動開啟安裝；假如你的電腦沒能自動開啟，請在Windows檔案總管搜尋光碟機位置後，點選“**Setup.exe**”，跟隨電腦顯示的步驟說明安裝軟體。



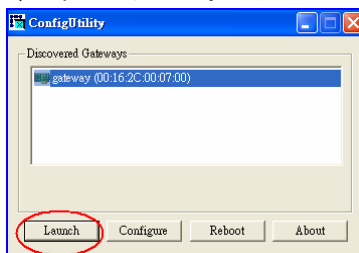
軟體安裝完成後，選擇“**開始->所有程式->E-HOME->Config Utility**”啟動執行這個程式，開啟後2分鐘以內便會顯示主機號碼及功能鍵。當主機號碼後面的“正在執行中…”這個訊息不再顯示了，就代表XG1000系統主機已經開啟，這時“開始”鍵這個按鈕就會浮現。

首先你必須先設定好主機的IP位址，按下“**組態**”鍵設定XG1000系統主機位址。

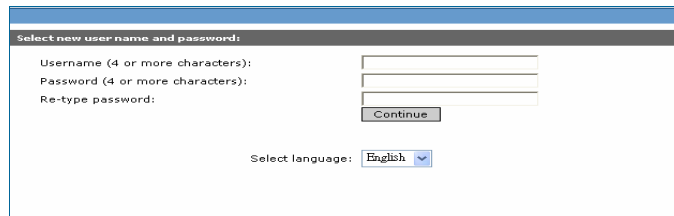


## 設定系統主機帳號和密碼:

當主機位址設定完成後接下來要設定主機內容，按“**開始**”鍵進行主機設定。



按下“**開始**”鍵後，你的網路瀏覽器便會打開並顯示出設定頁面；當你第一次使用XG1000系統主機時，主機會要求使用者輸入**用戶名稱和密碼**，你將看到如下圖的頁面。



為了安全，你必須想好登入 XG1000 系統主機的用戶名稱和密碼。你可以使用跟遠端相同的用戶名稱和密碼，並且把用戶名稱跟密碼記錄下來，放在安全的地方以便日後使用。輸入完成你將會看到系統主機的“首頁”(如下圖)，使用這個新的用戶名稱和密碼登入主機。



### 時區設置:

為了確保你所安裝的設備元件在事件發生時日期、時間的正確性，你必須調整 XG1000 系統主機的正確時區，好讓主機提供你正確的資訊。

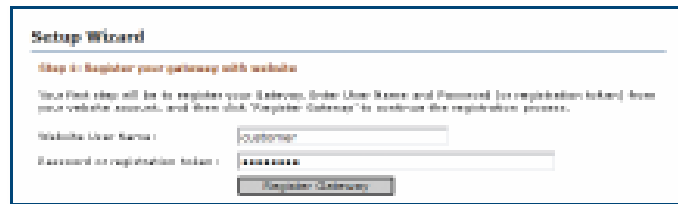
要設定時區時，點選‘設定’這個選項；進入到設定頁面裡，從清單上選擇正確的時區格式(台灣為 GMT +08)，然後再點選‘選擇時區’系統主機會重新啟動。



約略等三分鐘後，系統會再次顯示登入帳號，請使用先前寫在紙上的系統主機帳號和密碼登入，登入完成畫面會回到首頁，點選“使用者介面應用軟體”項目下的‘居家監控’繼續安裝。

### 登記系統主機:

安裝精靈將指引你完成系統主機遠端帳號的安裝過程，按‘下一步’繼續前往系統主機註冊頁，輸入遠端帳號及密碼，再按‘下一步’，你將獲得系統主機已註冊完成的訊息。



### 設備搜尋:

安裝精靈的下一步就是讓系統搜尋偵測器，在“安裝設備”項目下點選‘開始搜尋’(搜尋模式是預設成自動開啟)，將偵測器的電池裝上，按下偵測器上的‘搜尋’按鈕，偵測器與XG1000系統主機會進行偵測，一直到螢幕上顯示出被搜尋到的設備ID號碼，搜尋工作才算完成，系統主機並會將偵測器自動登記到設備表單裡。



假如你有數個設備要讓系統搜尋，請先不要點選‘下一步’按鈕；同樣使用以上的操作步驟搜尋其他的設備，你必須等到一個設備完全安裝及登記完成後才能再去安裝另外一個設備，直到安裝完所有的設備後再點選‘下一步’按鈕。

### 搜尋網路攝影機:

請先確認你的網路攝影機線路已接妥或者已經連接到電力線通信(PLC)模組，然後再點選‘網路攝影機註冊’這個選項，接著按下網路攝影機的‘RESET’按鈕，等候網路攝影機登記完成；假如你同時擁有數個網路攝影機，你也能現在安裝登記它們，當網路攝影機登記完成時，請按‘繼續’按鈕，再按‘下一步’完成所有攝影機的安裝，按下‘監控設備’會將已安裝過的設備列出。



Device	Device Name	Device ID	Status	Configure
PanasonicCam 81038	PanasonicCam	81038	(Delete)	(Configure)
PanasonicCam 81039	PanasonicCam	76186	(Delete)	(Configure)
Switch 17091	Switch	17091	(Delete)	(Configure)
Camera 4968	Camera	4968	(Delete)	(Configure)
Motion sensor	sensor	8888	(Delete)	(Configure)
Temperature sensor	Temperature	8334	(Delete)	(Configure)
Huber 4786	Huber	4786	(Delete)	(Configure)
Repeater 18907	Repeater	18907	(Delete)	(Configure)

## 通訊埠轉接：

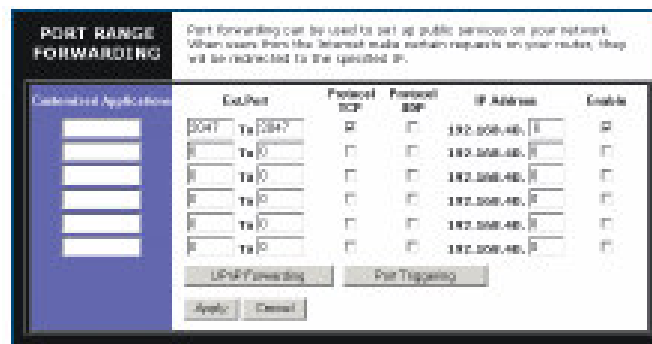
你需要設定你的分享器，讓XG1000系統主機和遠端監控網頁之間能相互通訊，透過這方式你可以從遠端看到即時影像。

設定分享器時，你需要下列各項資訊：

- **分享器的IP位址：**這位址在你的分享器說明書內可以找到；開啟瀏覽器在網址列上輸入這IP位址，就能看到分享器的安裝首頁。
- **分享器密碼：**分享器的預設密碼會在分享器說明書內找到，假如你有更改過密碼，請用那個新密碼登入。
- **系統主機的IP位址：**系統主機的IP位址會在包裝盒內附上的Config Utility軟體程式找到；開啟這程式點選‘**組態**’鍵系統會顯示主機的IP位址，把IP位址寫下來方便日後使用。

當你登入分享器的設定頁以後，你將使用到“**通訊埠轉接**”的功能，也稱為“**虛擬伺服器**”，不同分享器在名稱會有差異，系統主機IP位址對映通訊埠為“**2047**”。

你也可以連結到網址<http://www.portforward.com/routers.htm>。選擇你的分享器廠牌取得使用說明；如果你還有任何疑問的話，歡迎撥打客服專線聯絡我們。



## 使用行動裝置遠端監控：

只要你的手機能夠執行Java應用程式，你可以使用手機來進行遠端監控功能。首先，用手機連結網址<http://ehome.xanboo.com/mobile/j2me> 下載應用軟體，並輸入**遠端帳號**和**密碼**，上網時資料傳輸價格另計，請參考你所申請的手機電信業者費率說明。



## 如何使用系統主機

### 導覽列:

導覽列是當你進到系統主機時，進入所有功能頁面的一個使用者介面，當按下這個功能選項時會進入到你所指定功能的內頁。

### 導覽列連結:

- 監視器：在這選項裡你能監視所有安裝過的設備狀態。
- 設備安裝：請使用這選項增加新的設備及網路攝影機。
- 帳戶：取得安裝和遠端帳戶的細節。
- 事件記錄：記錄在系統主機裡所發生過的一連串事件。

### 監視:

本頁是系統及設備狀態的功能說明，在頁首是系統區域，顯示主機及所有遠端監視裝置之間的通信頻道，你能點選‘基礎單位’連結，警戒或解除警戒全部的設備。



System	Status	Power (AP/DC)	Cell	Refresh status
Communication with satellite	no problems detected			Refresh
Satellite	no problems detected			Refresh
Device	Status	Power (AP/DC)	Cell	Refresh status
PassportCam-62-28	disarmed	5	51A	Refresh
PassportCam-75-28	disarmed	5	51A	Refresh
Device_12046	on	5	51A (100%)	Refresh
Device_8168	warn, disarmed	DC: 87%	51A (100%)	Refresh
Device_2114	disarmed	DC: 28%	51A (100%)	Refresh
Device_8168	off	DC: 100%	51A (100%)	Refresh
Device_8168	off	DC: 74%	51A (100%)	Refresh
Device_11821	off	5	51A (100%)	Refresh

這頁的主要區域顯示出所安裝過的網路攝影機和無線的感測器設備，每個設備的旁邊，都有一個圖示代表著現在所安裝的裝置設備，並在“狀態”的欄位顯示出目前每個設備的狀況。

綠色的圖案表示裝置正常運作，黃色的圖案表示某些暫時的問題如通信微弱，紅色的圖案表示設備有問題如電池沒電、長時間通訊失敗；單獨的設備也有狀態訊息提示，這訊息提示會依照設備的類型而有所不同(例如：溫度偵測器顯示當前的溫度，門／窗偵測器顯示開啟或關閉…等等)。

在“電源”欄位指示每個設備交流電或乾電池的供電狀態，在乾電池驅動設備的欄位上會顯示目前的電池狀況，提示使用者何時需要替換電池。“QOS”(服務品質)是使用在無線偵測器的設備上，並且指出系統主機與設備之間通訊頻道的品質。

這套XG1000系統主機會不斷地檢查網路攝影機和週邊設備的狀態，並且顯示最近的結果，按一下設備右邊的‘更新’按鈕，就可以馬上取得目前最新的設備狀態。

## 設備設定:

本頁顯現出所有已安裝的設備與安裝新設備的儲存空間。

首先，進入本頁的時候**設備搜尋**程序顯示關閉狀態，要開啟搜尋設備裝置，按‘**開始搜尋**’按鈕，要搜尋新的感測器時按這裝置上的‘**搜尋**’按鈕，等候系統自動安裝，安裝完畢會自動顯示在已安裝的**設備列表**頁面裡，每個已安裝的設備，都有編列一個名稱，你可以按照自己的意思，任意改變設備名稱。

假如你想要**加裝新設備**，在相同的程式裡，一次只能安裝一個裝置；安裝完畢，你可以手動按下‘**停止搜尋**’按鈕結束安裝，或者讓程式大約在15分鐘後自動的‘**停止搜尋**’安裝。



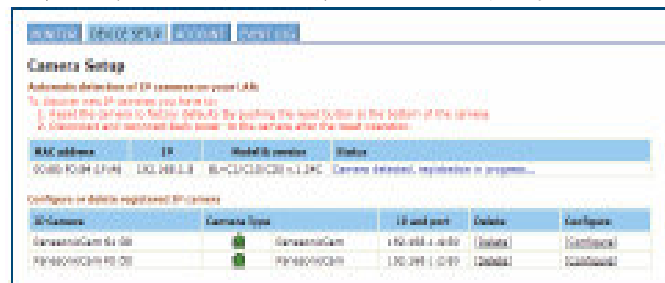
The screenshot shows the 'Device Setup' page with a table of installed devices. The table has columns for Device, Device Type, Device ID, Delete, and Configure. The devices listed are:

Device	Device Type	Device ID	Delete	Configure
Device 1000	General	1000	Delete	Configure
Temperature 101	Temperature	101	Delete	Configure
PanasonicCam 1D:ED	PanasonicCam	1D:ED	Delete	Configure
Switch 798A	Switch	798A	Delete	Configure
Switch 798B	Switch	798B	Delete	Configure
Water 878	Water	878	Delete	Configure
Temperature 878A	Temperature	878A	Delete	Configure
Water 878B	Water	878B	Delete	Configure
Temperature 878C	Temperature	878C	Delete	Configure

如果想要刪除感測器或監視攝影機，請在連結這個裝置的位置下按‘**刪除**’即可，假如不小心刪除裝置，也可以很容易回復過來。你也能對每一個設備自行設定一些組態細節，請在連結這個裝置的位置按下‘**組態**’即可。

你可以改變裝置名稱，讓你更容易方便使用—

例如：“**PanasonicCam 1D:ED**”，你可以稱它為“**大門監視器**”。“**Switch 798B**”可以稱為“**客廳燈光**”，你也可以由遠端帳號自行設定組態。當你在遠端帳號設定了設備群組時，這頁面也會顯示出你在遠端帳號的任何群組裝置。



The screenshot shows the 'Camera Setup' page with a table of registered IP cameras. The table has columns for IP address, IP, Model description, and Status. The cameras listed are:

IP address	IP	Model description	Status
192.168.1.100	192.168.1.100	IP-Camera	Camera detected, registration in progress...

Below the table, there is a section for 'Configure or delete registered IP cameras' with a table:

IP Camera	Camera Type	IP and port	Delete	Configure
PanasonicCam 1D:ED	PanasonicCam	192.168.1.100	Delete	Configure
PanasonicCam 1D:ED	PanasonicCam	192.168.1.100	Delete	Configure

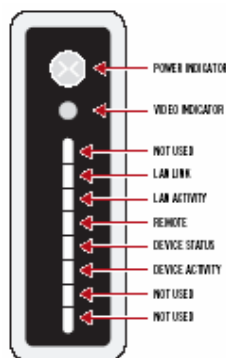
假如你想要加裝新的網路攝影機，請按‘**網路攝影機註冊頁**’的連結。在網路攝影機的登記頁，你將看到兩列表格，上面的列表代表這系統全部搜尋到的網路攝影機，底下的列表表示已經安裝過的網路攝影機；當系統登記新的網路攝影機時，你將會看到從上面移動到下面列表。假如網路攝影機上面的列表沒出現任何的改變，你必須把網路攝影機重置到原廠設定的狀態，只要輕壓裝在網路



## 系統主機各位置說明

### 指示燈

系統主機前面板有10個指示燈。



POWER INDICATOR  
VIDEO INDICATOR  
NOT USED  
LAN LINK  
LAN ACTIVITY  
REMOTE  
DEVICE STATUS  
DEVICE ACTIVITY  
NOT USED  
NOT USED

電力指示燈  
影像指示燈  
不使用  
區域網路連結  
區域網路運行  
遠端  
設備狀態  
設備運行  
不使用  
不使用

### 功能由上到下分別為：

- 電力指示燈：以藍色燈顯示。
- 影像指示燈：在使用一個或更多個網路攝影機時，以綠色燈顯示。
- 不使用
- 區域網路連結：當系統主機和分享器之間的乙太網路線連接正常時，以恆亮綠色燈顯示。
- 區域網路運行：系統主機和其他的設備在網路運作中，以閃爍綠色燈顯示。
- 遠端：顯示遠端服務連結狀態。
  - 與遠端網站通訊正常，以綠色燈顯示。
  - 在遠端網站系統主機尚未登記，以黃褐色燈顯示。
  - 系統主機和遠端網站之間通訊失敗，以紅色燈顯示。
- 設備狀態：表示在“監視”頁面下，設備當時的情況。  
假如全部的設備都在正常使用中，以綠色燈號顯示；當設備使用有錯誤時，將依照錯誤的狀況以黃或紅色燈號顯示。
- 設備運行：系統主機和無線設備正在通訊中，以閃爍綠色燈顯示。
- 不使用
- 不使用

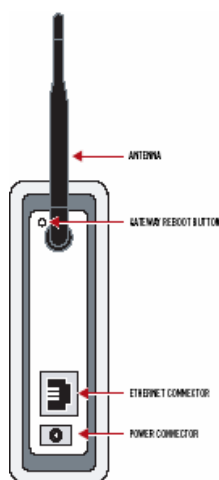
## 開機順序

當系統主機開啟時，前面板的5個指示燈將依照紅,黃,綠色順序恆亮，這過程大約需要三分鐘。

## 後面板：

系統主機後面板包含網路/電源連接孔，底部圓型連接孔是插DC直流變壓器的接孔，在它的上方是網路線用的連接孔。

後面板天線是用於系統主機和無線設備之間的通訊，正常應該位於垂直方向，感測器如連結有問題(依照“監視”頁面的指示)你將嘗試稍微重新調整天線位置。假如系統主機透過“**Config Utility**”這程式軟體後，‘開始’按鈕還尚未浮現，你可以重新啟動主機，使用感測器所附上的白色重置工具，按下後面板上方標有‘**REBOOT**’的按鈕，你能保持所有內部的設定並重新啟動系統主機。



ANTENNA  
GATEWAY REBOOT BUTTON  
ETHERNET CONNECTOR  
POWER CONNECTOR

天線  
系統主機重新啟動按鈕  
乙太網路線連接孔  
電力線連接孔

## 重新設定登入系統主機：

假如你忘了登入系統主機的用戶名稱和密碼，你需要重新設定系統主機才能登入。前面板影像指示燈有著指示燈及按鈕的功用，壓下這按鈕會重新設定系統主機用戶名稱和密碼，並將網路組態重設成預設值。你需要壓下這按鈕10秒後再放開就能執行這功能。等待系統重新啟動之後，你就可以輸入新的系統主機用戶名稱和密碼，你能使用相同的用戶名稱和密碼，這程序不會改變系統主機之前登記過的遠端服務和裝置。



聰明的家數位科技有限公司 <http://www.tw-ehome.com>

客服專線: 04-24813677 傳真: 04-24811203